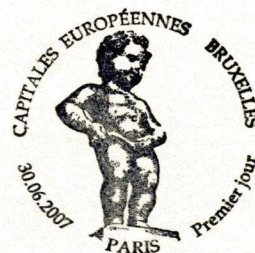





# Bruxelles



## Résidence royale

La Belgique,  carrefour de l'Europe occidentale, est située entre les Pays-Bas au nord, l'Allemagne à l'est, la France au sud, avec l'enclave du grand-duché du Luxembourg.

Le pays devient indépendant suite de la Révolution de 1830 : c'est le royaume de Belgique avec pour capitale Bruxelles où le roi Léopold 1<sup>er</sup> fait son entrée solennelle le 21 juillet 1831. Bruxelles se trouve dans la province du Brabant.

**"la plus méridionale des villes du Nord et la plus septentrionale des villes du Sud".**

José-Alain Fralon (Journaliste français)

### 1° L'îlot sacré

Cœur historique de la ville, la Grand-Place

est sans conteste un des plus remarquables ensembles architecturaux d'Europe. Elle est le véritable symbole de Bruxelles.

La place, grand rectangle pavé, est dominée par la haute silhouette de l'Hôtel de Ville

Ce très bel édifice est un des principaux exemples d'architecture civile de style gothique du pays. Il date des 13<sup>e</sup> et 15<sup>e</sup> siècles. L'ensemble est dominé par une élégante flèche ouvragée construite par Van Ruysbroeck, merveille d'élégance et de hardiesse d'une hauteur de 96 mètres que surmonte un Saint-Michel terrassant le démon en cuivre doré.



PREMIER JOUR



Les quatre côtés de la place sont bordés par des rangées continues de maisons des corporations

presque toutes reconstruites dans les quatre ans qui suivirent le bombardement de 1695.

La majorité d'entre elles appartenaient à des corporations de métiers, identifiées par des sculptures ou des motifs allégoriques appliqués aux façades. Elles présentent une structure haute et étroite, sont surmontées de pignons à volutes ou de frontons et offrent une décoration très riche et diversifiée.





### la Maison des ducs de Brabant

Son imposante façade de 1698 dissimule six maisons de corporations (du n° 13 au n° 19). Elle est surmontée d'un beau fronton sculpté et d'un attique dans le style de l'Italien Palladio. Une rangée de bustes des ducs de Brabant orne les pilastres.



### la Maison du Roi

Les plans originaux datent de 1515. Elle a été reconstruite au 19<sup>ème</sup> siècle. C'est l'ancienne halle au pain, puis maison du duc, où ne résida en fait aucun roi. Elle abrite le musée de la Ville de Bruxelles (collections retraçant l'histoire de la ville, tapisseries bruxelloises, collections de porcelaine). Le 2<sup>ème</sup> étage contient les costumes offerts au Manneken Pis



### les Galeries Saint-Hubert

Elles déroulent sur 200 mètres une suite homogène de boutiques et de façades néoclassiques. Ce superbe exemple de rue couverte fut inauguré en 1847 et demeure un des hauts lieux de la flânerie bruxelloise.



La galerie du Roi et la galerie de la Reine avec leur élévation classique sur trois niveaux, sont couvertes d'une voûte de verre en plein cintre tendue sur une fine armature métallique ; elles sont réservées aux commerces de luxe. La galerie de la Reine se prolonge par la galerie des Princes.

### la cathédrale des Saints-Michel-et-Gudule

La cathédrale est officiellement dédiée à saint-Michel. Elle répond au doux nom de Sainte-Gudule, noble vierge bruxelloise réputé pour sa grande piété. Elle fut consacrée au XV<sup>ème</sup> siècle.







## 2° Le Centre

Le Manneken Pis gracieux et impudent, a été sculpté par Jérôme Duquesnoy l' Ancien en 1619 et alimentait le quartier en eau.

Ce petit garçon potelé (manneken : petit bonhomme) dont le geste naturel s'accompagne d'une grâce charmante, symbolise la goguenardise et la verdure brabançonne.

Pour sauvegarder la décence ou plutôt pour honorer le plus célèbre et "le plus ancien citoyen de Bruxelles", la coutume est de lui offrir un vêtement.

Depuis Louis XV qui fit don d'un bel habit à la française, tous les pays ont participé à cette garde-robe qui occupe une salle entière du musée communal.



## 3° Le Bruxelles "fin de siècle"

le quartier Saint-Gilles

Ce quartier nous conduit dans une balade dans les petites rues d'Ixelles et du haut Saint-Gilles à la recherche des plus belles façades Art nouveau. C'est dans ce quartier que Victor Horta définit le vocabulaire de ce nouveau style. Octave Van Rysselberghe, Paul Hankar et Henry Van de Velde mirent leurs pas sur le chemin tracé par le maître. Résultat : un joli bouquet de demeures de toute beauté.



## 4° Bruxelles et la CEE

Le traité instituant la Communauté économique européenne (Marché Commun), signé à Rome le 25 mars 1957, est entré en application le 1<sup>er</sup> janvier 1958. Bruxelles a accueilli deux des principales institutions des communautés européennes : la Commission et le Conseil. L'Assemblée est située à Strasbourg et la Cour de justice à Luxembourg.

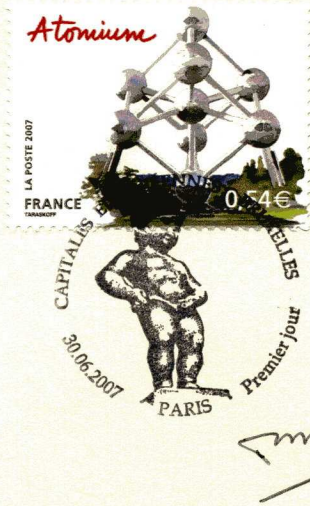
Capitale de fait de l'Europe, Bruxelles a attiré plusieurs organisations internationales, notamment l'OTAN et Euratom.





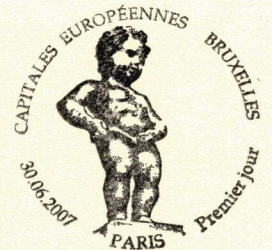


## 5° Autour de Laeken l'Atomium



Cet édifice insensé et spectaculaire, haut de 102 mètres, est né de l'imagination d'un jeune ingénieur, André Waterkeyn. Ces neuf sphères de 18 mètres de diamètre reliées par des tubes en acier et aluminium, emblèmes du monde moderne, sont à l'Exposition de 1958 ce que la tour Eiffel était à l'Exposition de 1889.

Cette molécule de fer agrandie 165 milliards de fois, aux formes techniquement parfaites et inattendues, évolue sur le plateau du Heysel comme une œuvre surréaliste.



Dès le premier regard, l'Atomium happe le visiteur et l'embarque dans une expérience inédite : un mélange des années 1950 et de science-fiction. Pour atteindre l'une des sphères, l'Escalator s'enfonce dans un long boyau. Son inclinaison à 35° donne déjà le vertige. Le restaurant est situé dans la sphère la plus élevée et offre un panorama exceptionnel sur le paysage bruxellois. Et si soudain le sol se met à bouger, pas de panique, ce n'est que le vent qui s'amuse à bercer la sphère !

## 6° La Monarchie

Le 2 juillet 1959, Albert de Belgique, né en 1934, épouse Paola Ruffo di Calabria, née le 11 septembre 1937. De leur union naissent trois enfants : Philippe le 15 avril 1960, Astrid le 5 juin 1962 et Laurent le 19 octobre 1963.

Le roi Baudouin et la reine Fabiola règnent côte à côte pendant quarante-deux ans. Le 31 juillet 1993, le roi Baudouin décède sans héritier et Albert II, sixième souverain belge lui succède et prête serment le 9 août 1993.

Le 4 décembre 1999, le prince Philippe épouse Mathilde, duchesse d'Udekem d'Acoz, née le 20 janvier 1973. Fils aîné du Roi et de la Reine, il est le premier dans l'ordre de succession au trône et porte le titre de duc de Brabant. Son Altesse Royale la princesse Mathilde de Belgique est duchesse de Brabant. Elle sera la première reine des Belges à être née en Belgique.

Trois enfants naissent de cette union, la princesse Elisabeth le 25 octobre 2001, qui sera la première souveraine de l'histoire, Gabriel le 20 août 2003 et Emmanuel Léopold Guillaume François Marie né le 4 octobre 2005.

